

# LE CYCLE MENSTRUEL

## QU'EST CE QUE C'EST ?

Le cycle menstruel est un mécanisme qui chaque mois, de la puberté à la ménopause, prépare le corps à accueillir une éventuelle grossesse. Un cycle commence le premier jour des règles et se termine le premier jour des règles suivantes et ainsi de suite, s'il n'y a pas fécondation.

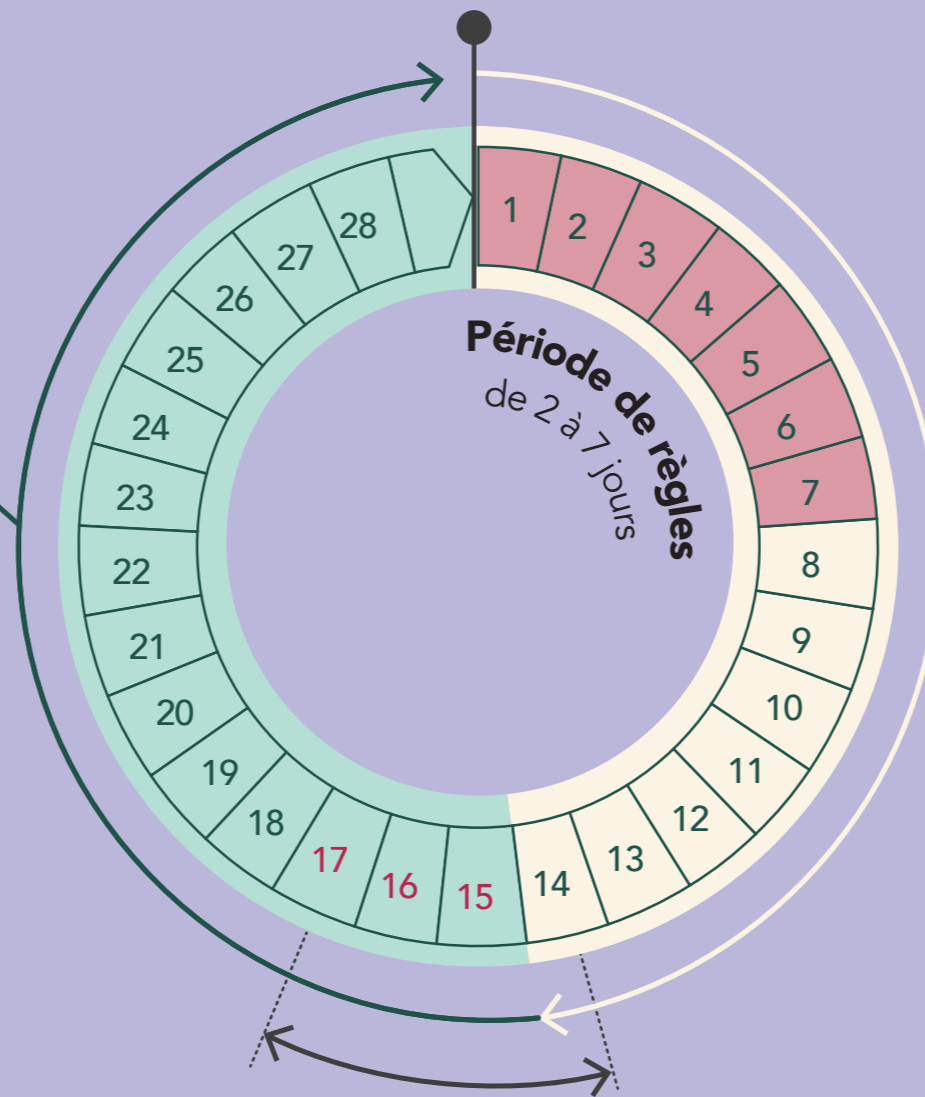
## COMMENT CA MARCHE ?

Exemple sur un cycle de 28 jours

1er jour des règles  
Début du **CYCLE MENSTRUEL**

### Phase Lutéale

- S'il n'y a pas eu fécondation d'un ovule par un spermatozoïde, la muqueuse utérine qui s'était épaissie est éliminée ; c'est l'origine des règles.
- S'il y a eu fécondation de l'ovule et d'un spermatozoïde, c'est le début d'une grossesse.



### Phase Folliculaire

La phase folliculaire est la phase de préparation de l'ovulation. Elle débute le premier jour des règles et prend fin au moment de l'ovulation.

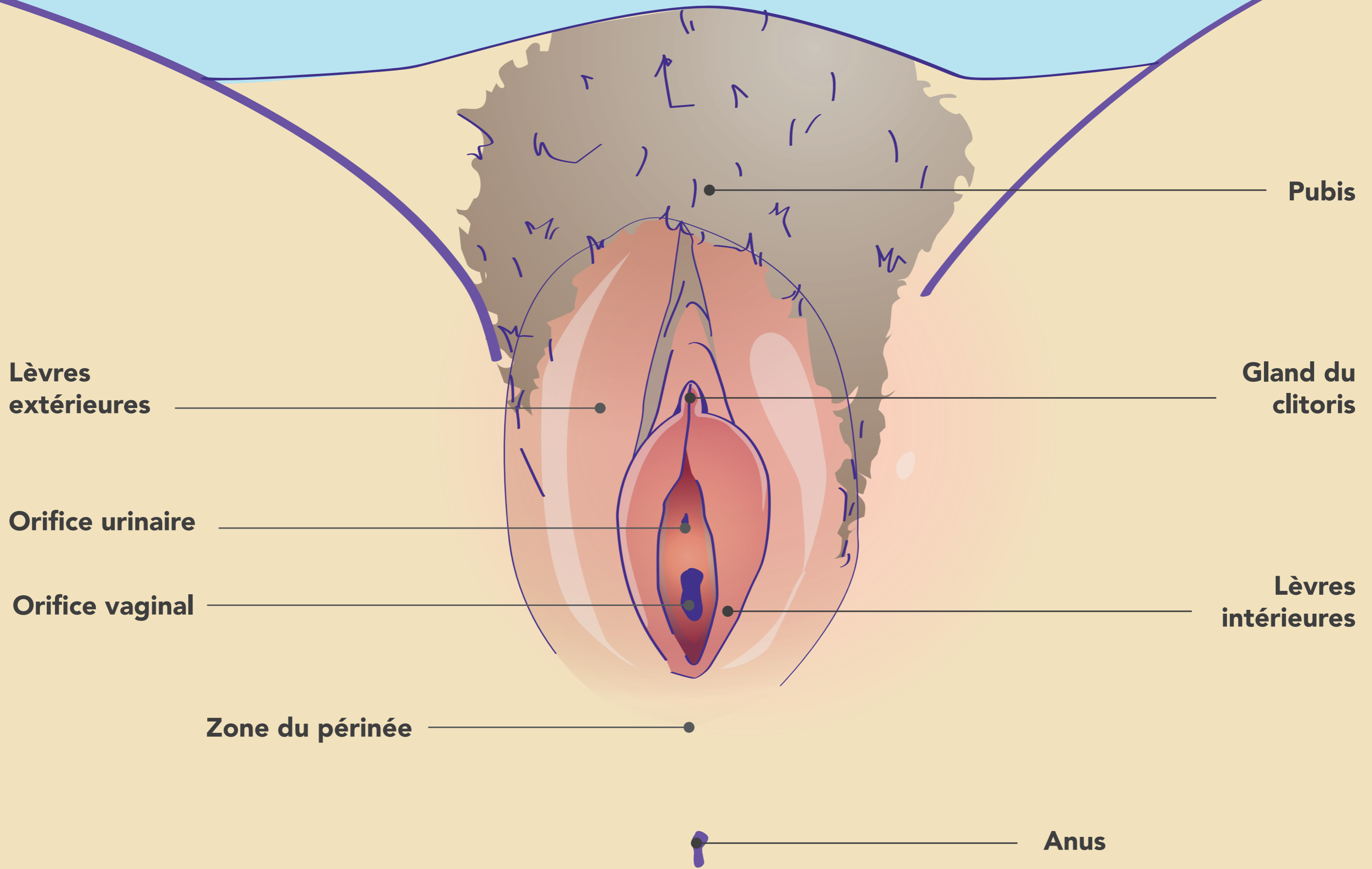
### Période d'ovulation

L'expulsion de l'ovule est difficile à prédire, mais en général cela se passe vers le milieu du cycle menstruel.

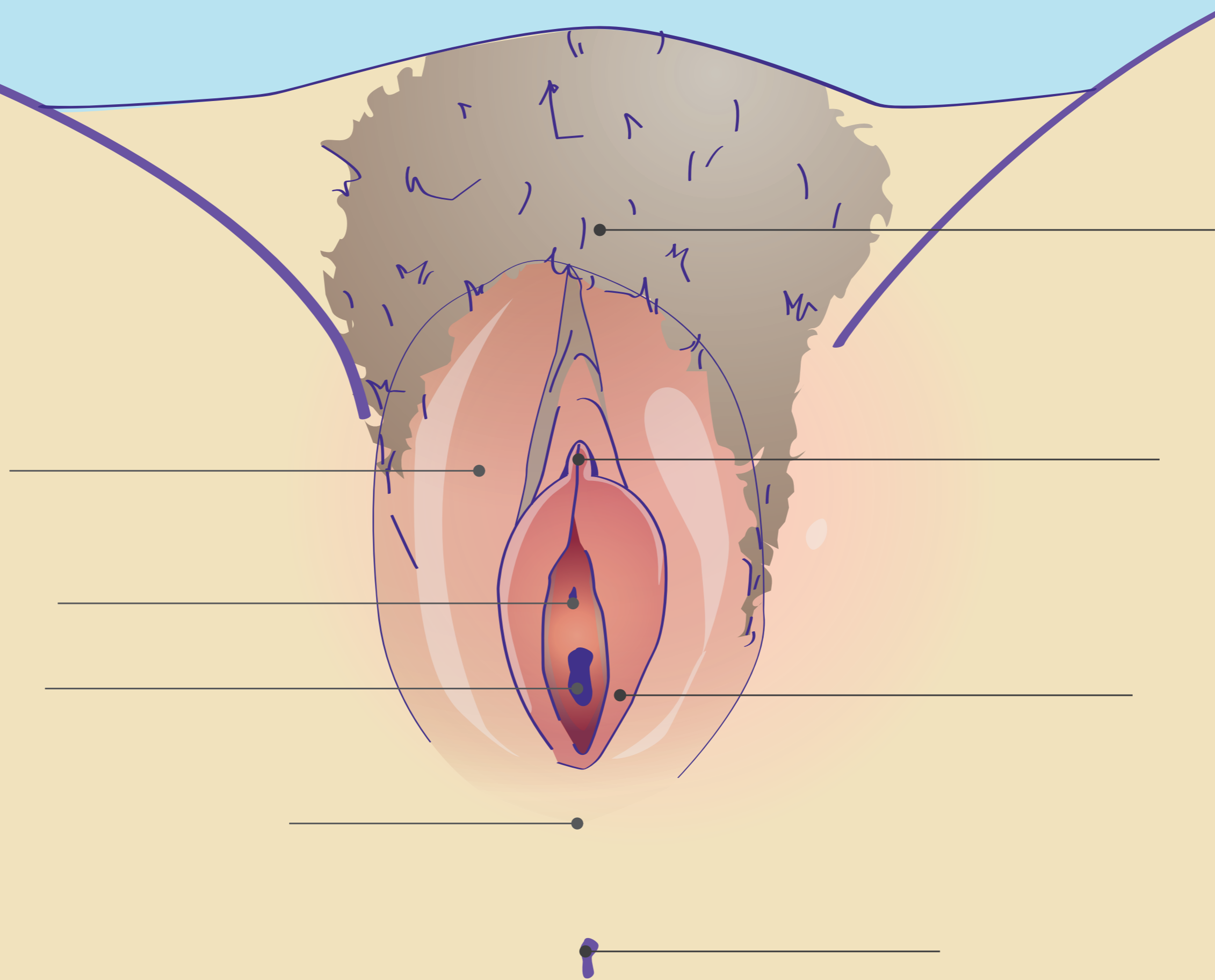


La durée de vie d'un ovule est d'environ 48h et celle des spermatozoïdes dans l'utérus est d'environ 3 à 5 jours.

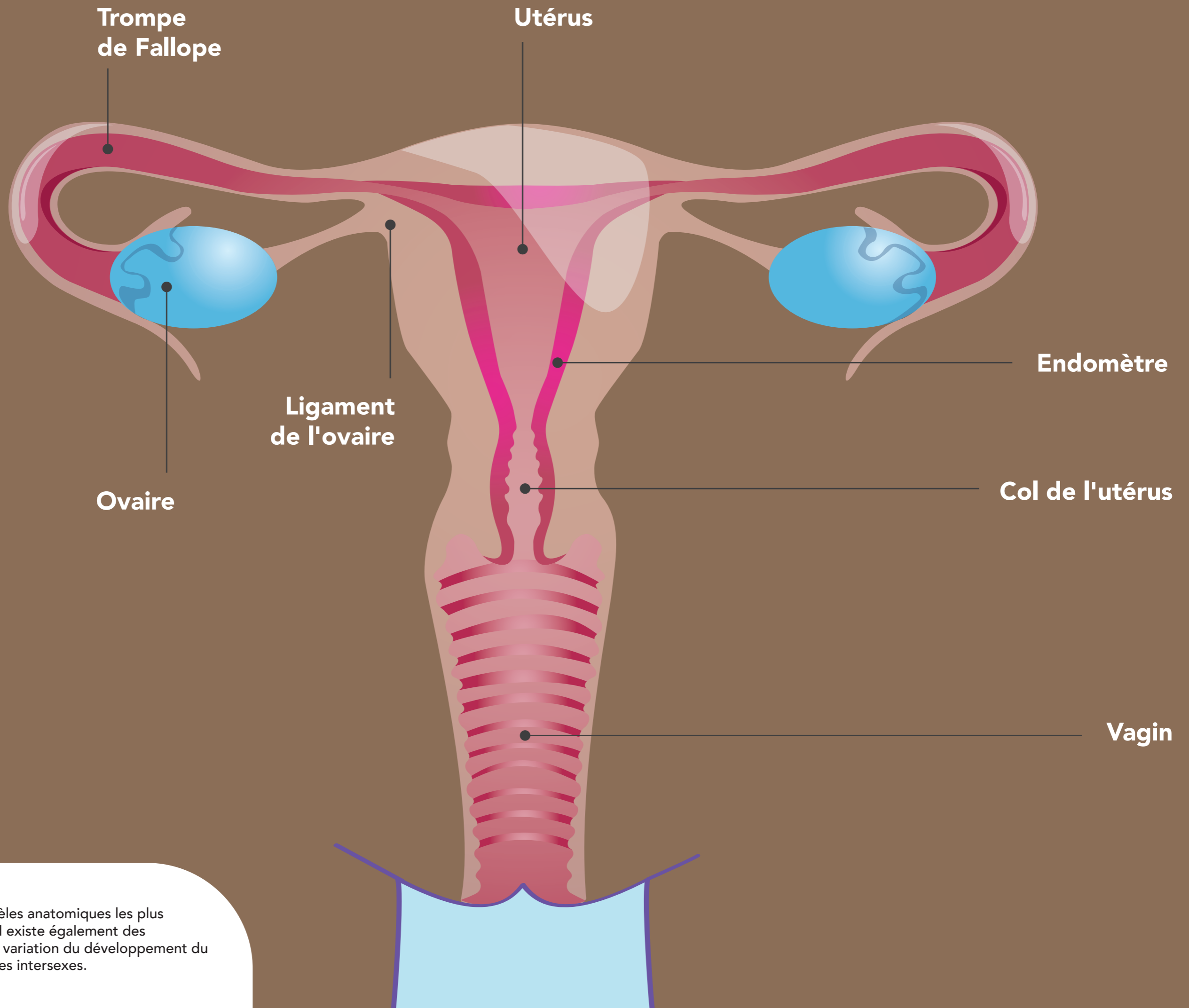




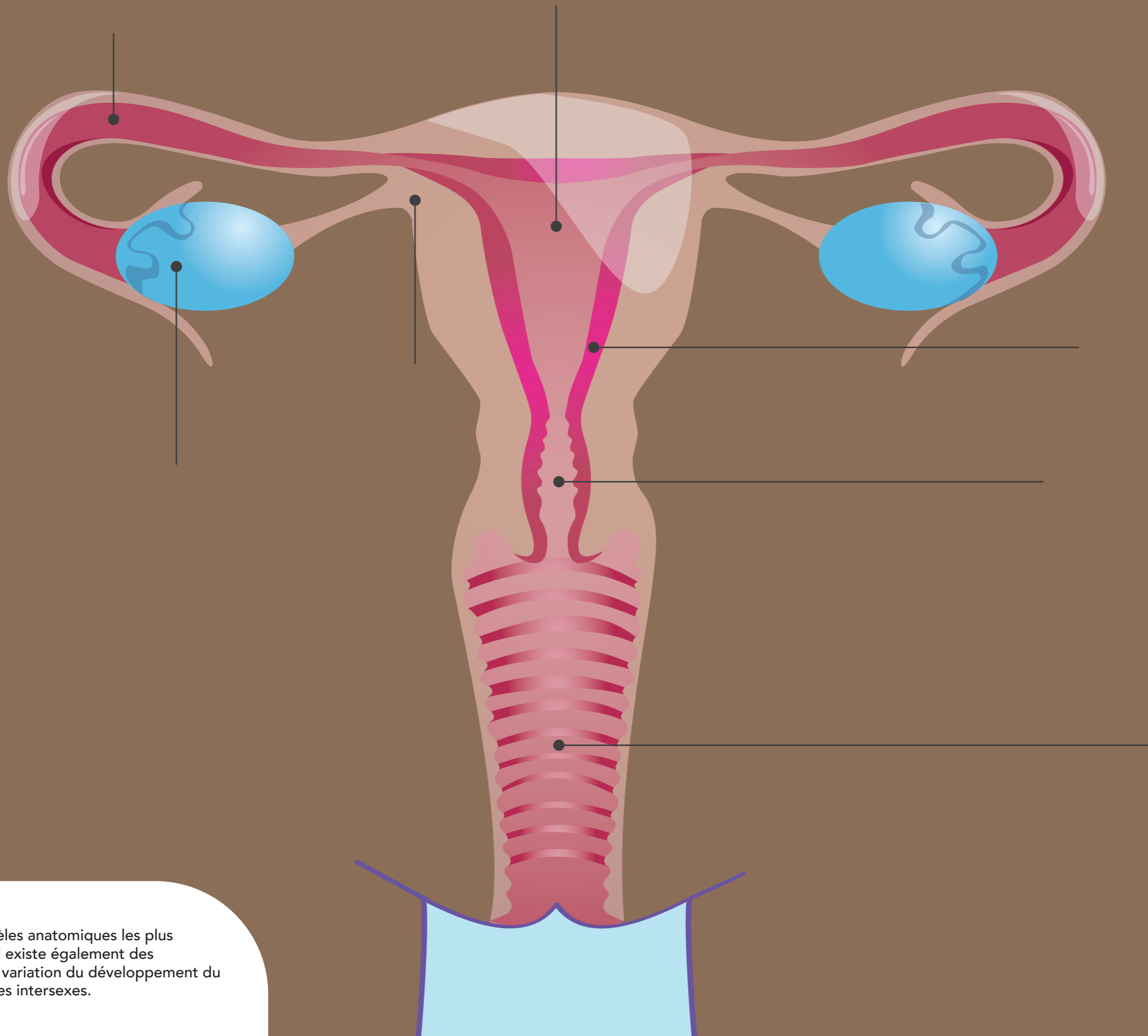
Ces schémas sont les modèles anatomiques les plus connus et répandus, mais il existe également des personnes qui portent une variation du développement du sexe. Ce sont des personnes intersexes.



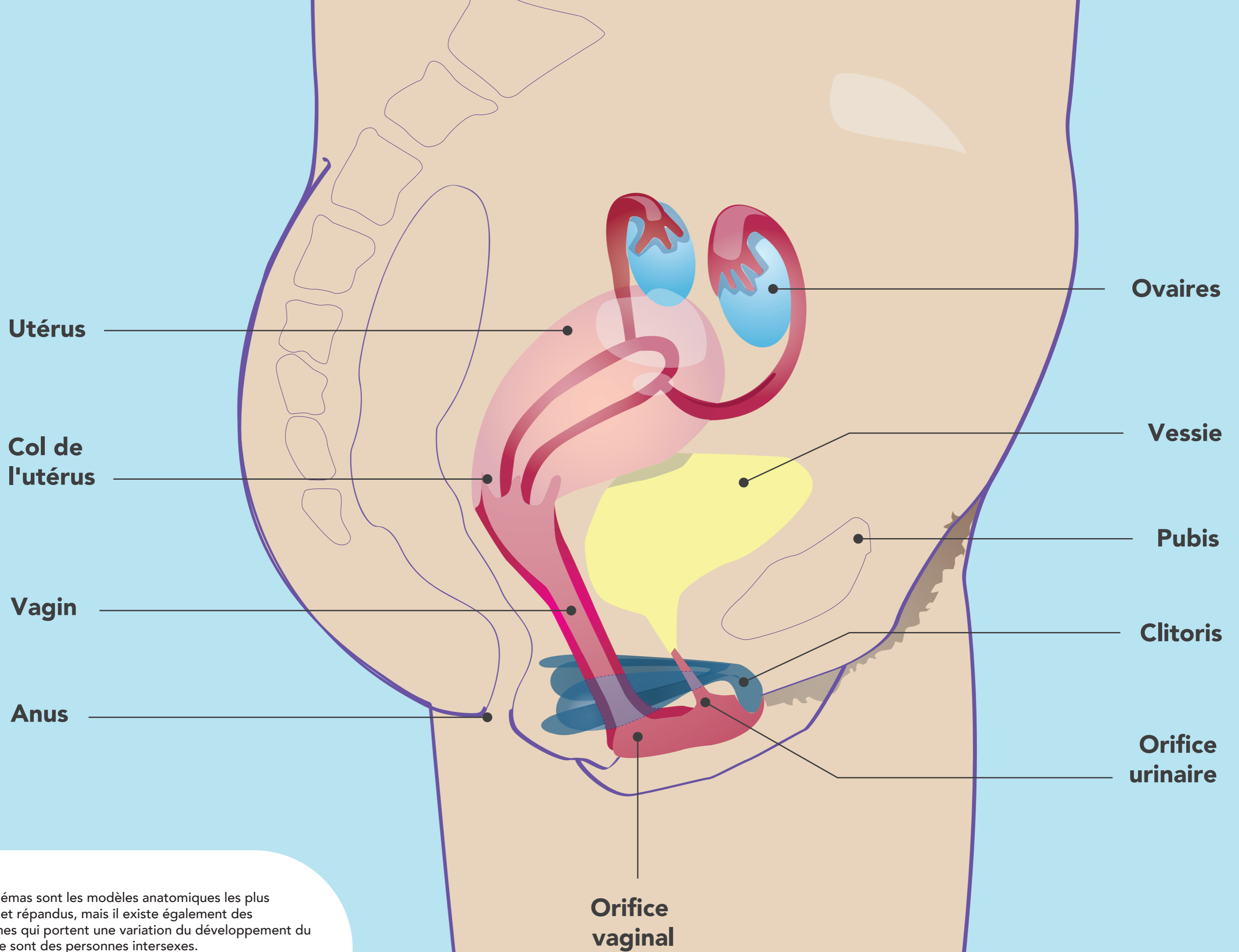
Ces schémas sont les modèles anatomiques les plus connus et répandus, mais il existe également des personnes qui portent une variation du développement du sexe. Ce sont des personnes intersexes.



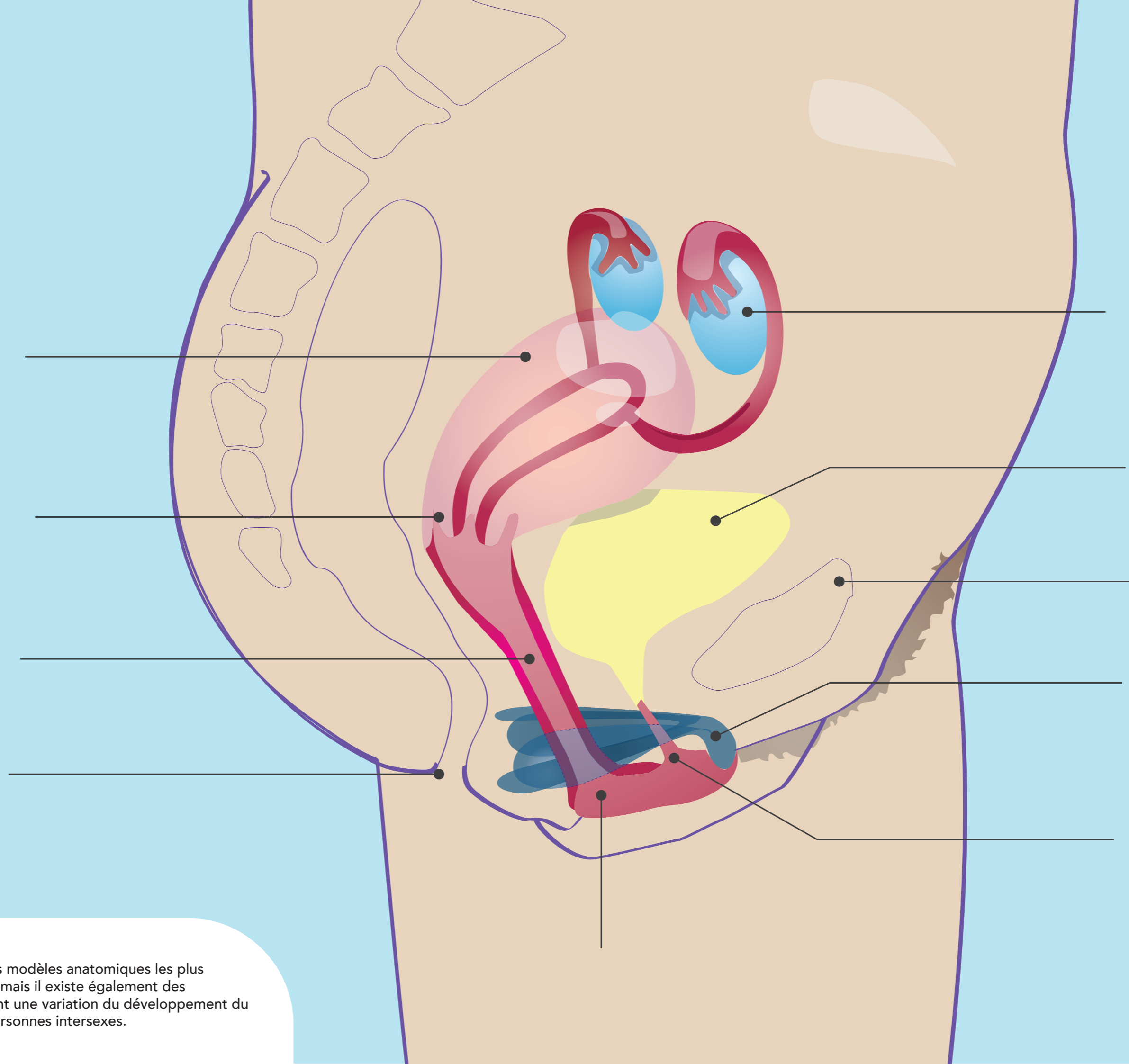
Ces schémas sont les modèles anatomiques les plus connus et répandus, mais il existe également des personnes qui portent une variation du développement du sexe. Ce sont des personnes intersexes.



Ces schémas sont les modèles anatomiques les plus connus et répandus, mais il existe également des personnes qui portent une variation du développement du sexe. Ce sont des personnes intersexes.

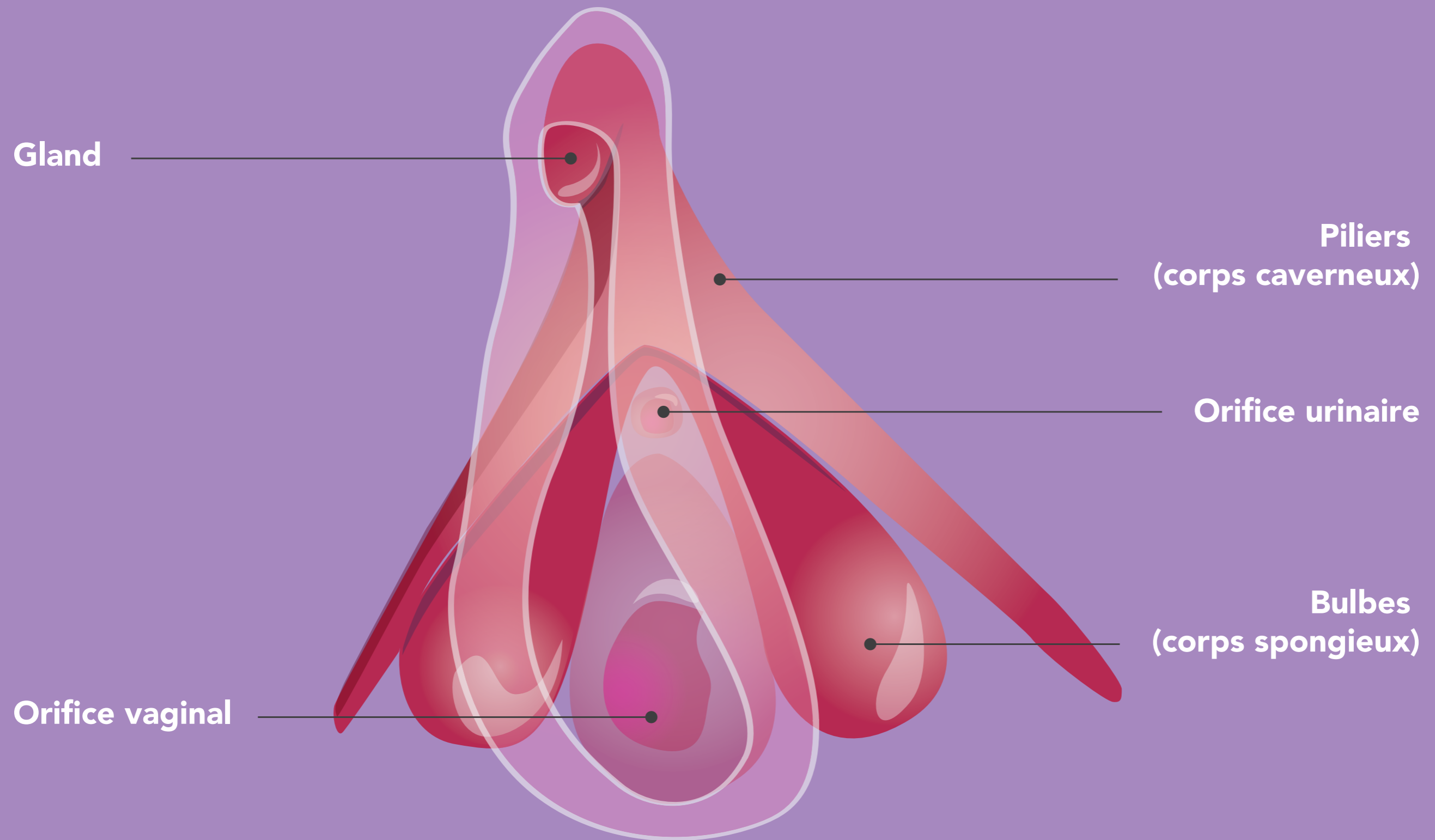


Ces schémas sont les modèles anatomiques les plus connus et répandus, mais il existe également des personnes qui portent une variation du développement du sexe. Ce sont des personnes intersexes.

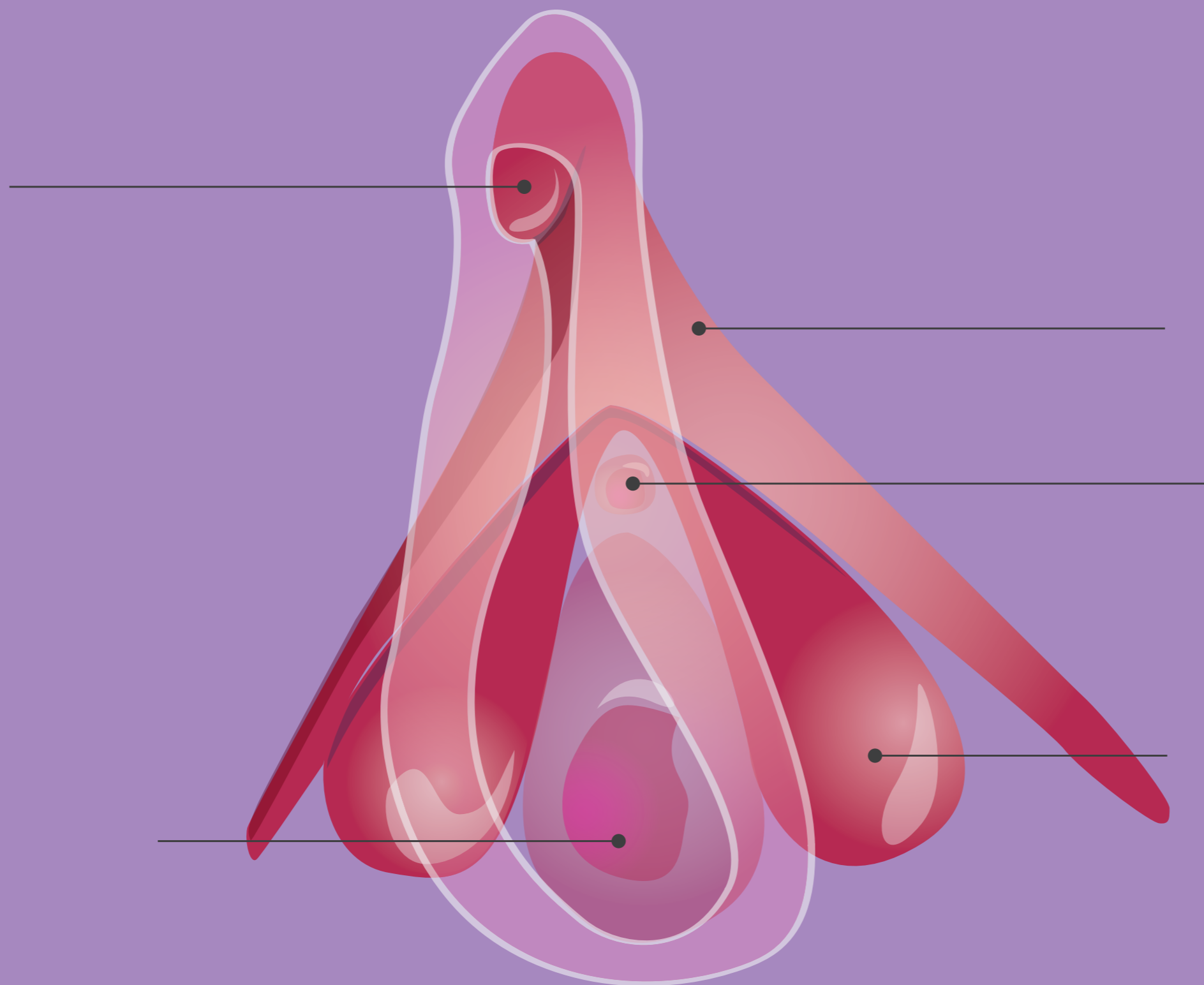


Ces schémas sont les modèles anatomiques les plus connus et répandus, mais il existe également des personnes qui portent une variation du développement du sexe. Ce sont des personnes intersexes.

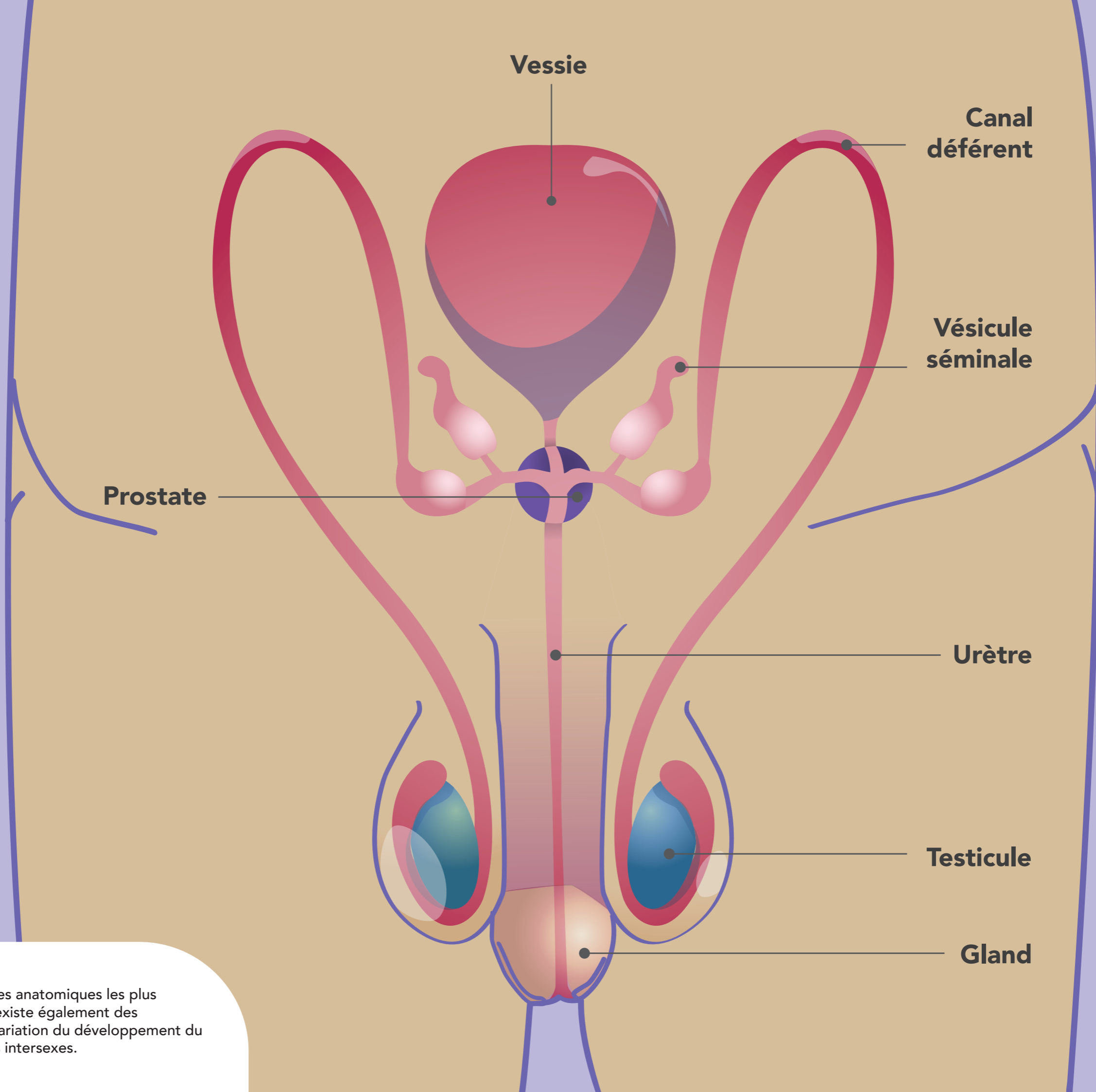




Ces schémas sont les modèles anatomiques les plus connus et répandus, mais il existe également des personnes qui portent une variation du développement du sexe. Ce sont des personnes intersexes.



Ces schémas sont les modèles anatomiques les plus connus et répandus, mais il existe également des personnes qui portent une variation du développement du sexe. Ce sont des personnes intersexes.



Vessie

Canal déférent

Vésicule séminale

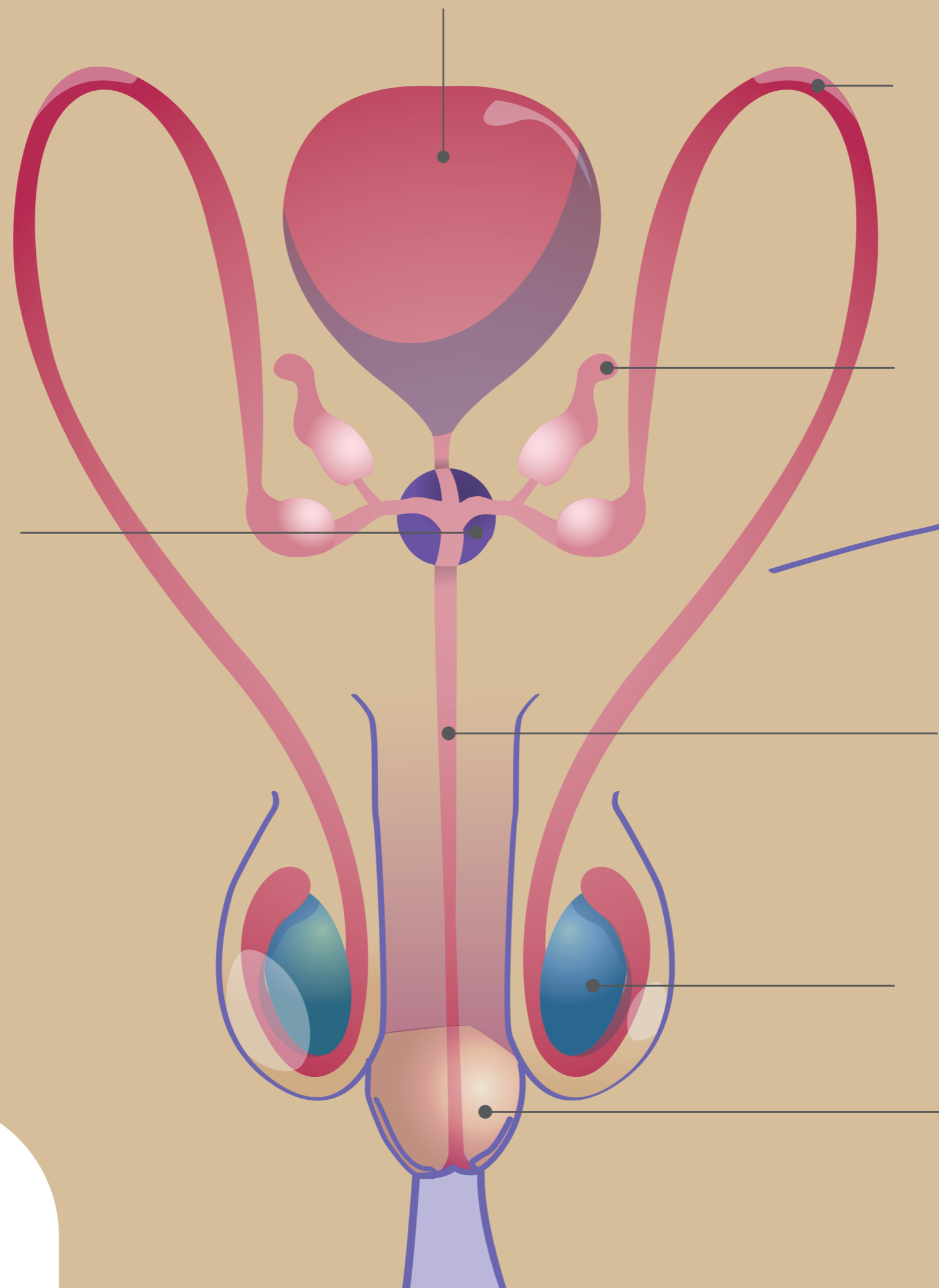
Prostate

Urètre

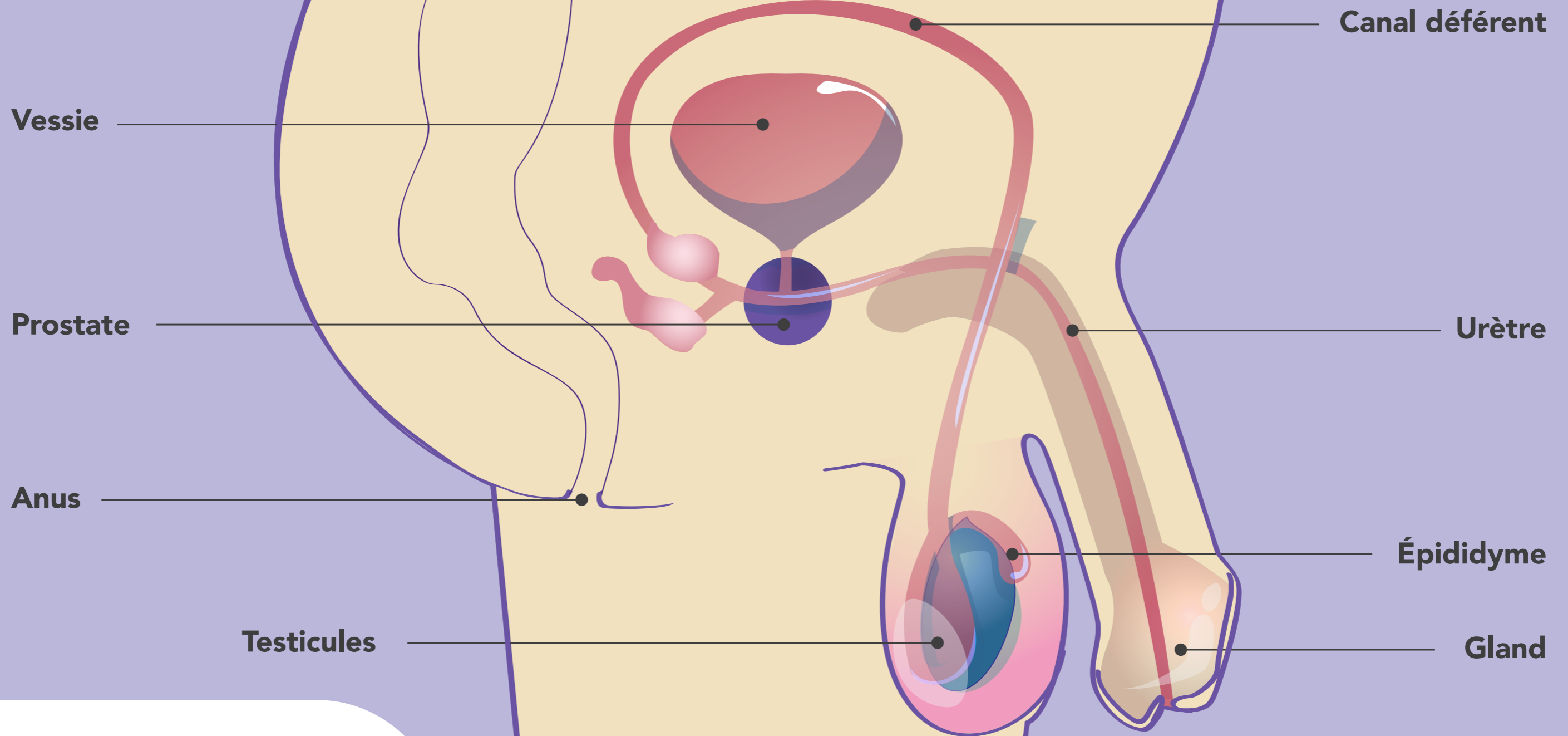
Testicule

Gland

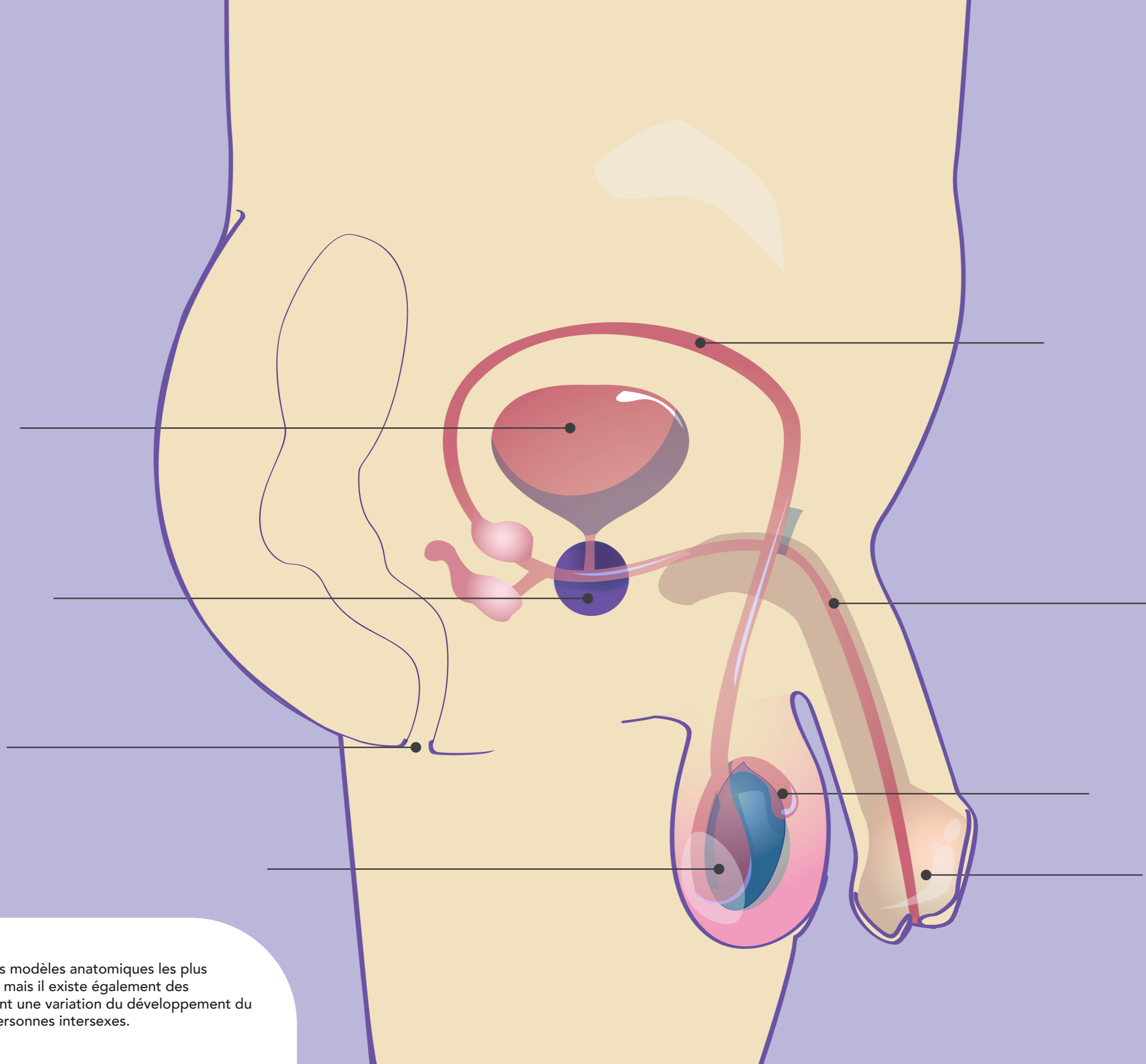
Ces schémas sont les modèles anatomiques les plus connus et répandus, mais il existe également des personnes qui portent une variation du développement du sexe. Ce sont des personnes intersexes.



Ces schémas sont les modèles anatomiques les plus connus et répandus, mais il existe également des personnes qui portent une variation du développement du sexe. Ce sont des personnes intersexes.



Ces schémas sont les modèles anatomiques les plus connus et répandus, mais il existe également des personnes qui portent une variation du développement du sexe. Ce sont des personnes intersexes.



Ces schémas sont les modèles anatomiques les plus connus et répandus, mais il existe également des personnes qui portent une variation du développement du sexe. Ce sont des personnes intersexes.